

# Krajinářská studie úpravy katastrálního území Čejkovice

**Veronika Píšová**  
**Tereza Vlasáková**

Díky spolupráci katedry zahradní a krajinné architektury (ČZU) s MAS Lípa pro venkov byla v rámci Ateliéru III. - Tvorba krajiny řešena studie vybraných katastrálních území. Cílem bylo navrhnout vhodné krajinářské řešení, zohlednit obytné využití území, případně doplnit chybějící krajinné struktury s důrazem na hospodářské, ekologické a územně plánovací aspekty rozvoje vesnických sídel a venkovské krajiny.

## Současný stav

Vybrané katastrální území Čejkovice se nachází v bývalém okrese Kutná Hora, na rozhraní Středočeského kraje a kraje Vysočina. Ačkoli nedaleko vede dopravní tepna, dálnice D1, a protéká turisticky frekventovaná řeka Sázava, leží obec Čejkovice v klidné oblasti typického českého venkova.

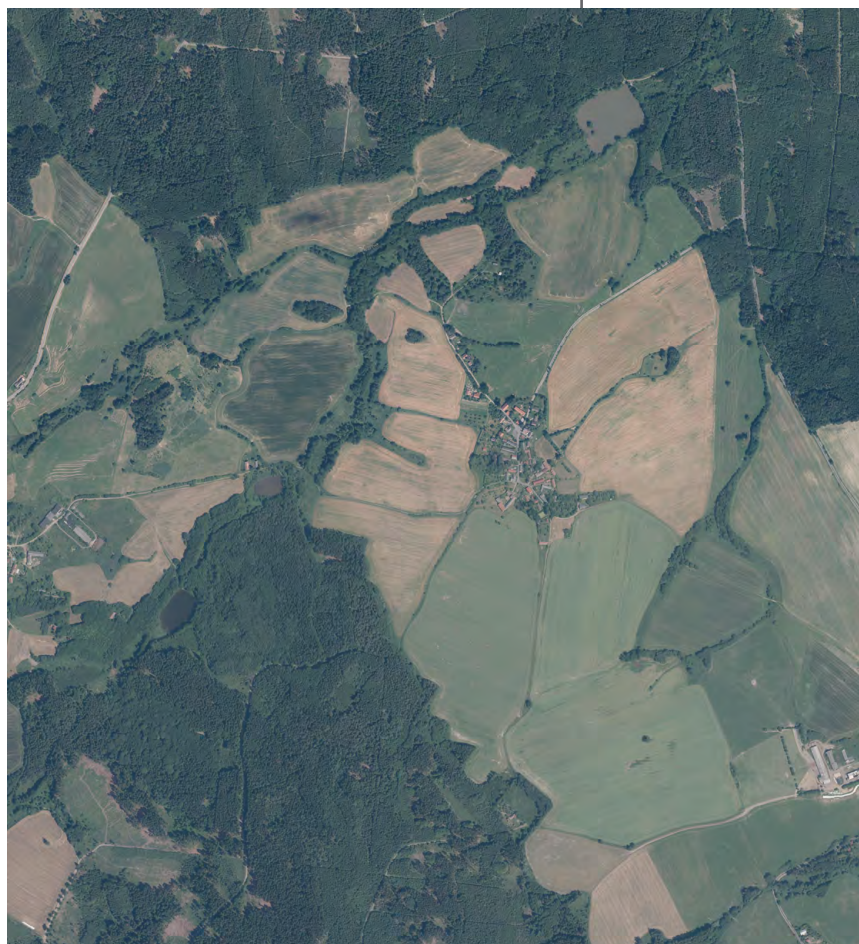
Od jihu až k severovýchodu lemují hranici katastrálního území smíšené lesy, které uzavírají pohledy do okolí, a zároveň opticky prohlubují jemnou terénní sníženinu, v níž samotná obec Čejkovice leží. Celou východní část oblasti uzavírá primární horizont akcentovaný starou ovocnou alejí. Nejen ovocné aleje, ale také travnaté meze, liniové porosty či četné remízky rovnoměrně prostupují místní krajinu a dodávají jí společně s pestrou mozaikou pěstovaných kultur jednotné měřítko a harmonický ráz. V okolí nivy potoka Klejnárka, který protéká od jihozápadu na sever k rybníku Mokeř, jsou bohatě zastoupeny trvalé travní porosty v kombinaci s lužními lesy (mokřadní olšiny, *Alnetea glutinosae*). Z porovnání map stabilního katastru se současností lze vyčíst velmi zachovalé krajinné struktury a téměř nezměněnou cestní síť, jež zajišťuje výbornou prostupnost lokality.

## Návrh

Návrh krajinářských úprav vychází

z téměř idylické podoby místní venkovské krajiny, snaží se pouze o její zkulturnění a zprostředkování širšímu okruhu návštěvníků. Proto je zde nově navržena modrá turistická trasa, která provádí návštěvníka přes PP Jánský potok (sousední katastrální území), dále podél potoka Klejnárka, skrz mokřady, až k rybníku Mokeř na severu území. Návrh počítá s vyčištěním biologicky velmi

Ortofotosnímek  
katastrálního  
území Čejkovice











pouze zakomponování budoucí tratě nikoli její odklonění či změna trasy v rámci území.

V místech, kde se železniční koridor přibližuje k obci, je navržena výsadba vegetačního pásu, jenž vizuálně odcloní trať a sníží prašnost v bezprostředním okolí tratě. Pro zajištění vhodných hygienických podmínek v obci (zejména provzdušnění) je speciálně upravena výšková skladba vegetačního pásu. Mezerovité stromové patro tvoří dřeviny charakteristické pro danou lokalitu (*Fraxinus excelsior*, *Salix cinerea*, *Quercus rubra*, *Pinus sylvestris* a další). Přimo v koridoru budoucí trati se počítá s výsadbou rychle rostoucích dřevin (*Populus nigra*, *Betula pendula*), které v prvních letech pomohou vývoji dlouhověkých a před pokácením budou plnit estetickou funkci.



V severní části katastrálního území vznikne v důsledku vedení železnice nepřístupná zemědělská půda, což návrh řeší zalesněním této plochy v návaznosti na okolní lesní porosty.

Vysokorychlostní elektrifikovaná železnice zásadně rozdělí krajinu a výrazně sníží její prostupnost. Pro zachování původního pohybu lidí i zvíře v krajině by bylo potřeba poměrně hodně přechodů i oddělených ekoduktů, návrh ovšem přihlédl k reálné finanční situaci a byla vytipována pouze tři klíčová místa, kde by měly být zřízeny přechody přes trať.



**Ing. Veronika Pišová (1988)**  
bakalářské studium obor  
Produkční a okrasné  
zahradnictví, FAPPZ,  
ČZU v Praze, absolvent  
magisterského studia  
obor Zahradní tvorba.



**Ing. Tereza Vlasáková (1989)**  
bakalářské studium obor  
Produkční a okrasné  
zahradnictví, FAPPZ,  
ČZU v Praze, absolvent  
magisterského studia  
obor Zahradní tvorba.